

BÜRGERMEISTERBRIEF



MARKTGEMEINDE MAUTHAUSEN

www.mauthausen.at

Ausgabe 1 / 2017



Die Marktgemeinde Mauthausen ist auch auf Facebook zu finden.



Dringende, wichtige Informationen werden auch hier veröffentlicht:
www.facebook.com/gemeindemauthausen

INHALT

2 Aus dem Gemeinderat Heizkostenzuschuss
.....

3 - 4 Vorwort der Vizebürgermeisterin
.....

4 - 8 Aus der Verwaltung
.....

7 Steuerhebesätze 2017
.....

9 Kinderbetreuung
.....

10 allgemeine Informationen
.....

11 Veranstaltungen, Ärzte- und Apothekendienste
.....

12 - 13 Vereine
.....

14 - 16 Inserate
.....



GEM
2GO



Gemeindefinanzen

Einstimmig waren die Beschlüsse für die Globalbudgets der beiden Feuerwehren und Schulen, die Gewährung von Beihilfen an Vereine und Institutionen sowie die Zuwendungen aus dem Sportfonds für ASKÖ Glas Wiesbauer und DSG Union Mauthausen, aus dem Jugendfonds für die Marktmusik, DSG Union und ASKÖ Mauthausen sowie aus dem Kulturfonds für die Garde. Diese Summen sollen in den Voranschlag 2017, der auf der Tagesordnung der GR-Stizung vom 2.2.2017 steht, aufgenommen werden. Somit kann eine Auszahlung erst nach dessen Beschlussfassung erfolgen. Einstimmig wurden auch die Erhöhung der Tourismusabgabe auf € 1,- sowie die Vergabe eines Kassenkredits beschlossen.

Die Überprüfung des Nachtragsvoranschlages 2016 hat keine Beanstandungen ergeben.

Straßen- und Grundstücksangelegenheiten

Ein Übereinkommen betreffend Kostenteilung für die Errichtung von zwei Schutzwegbeleuchtungen über die B123 in Heinrichsbrunn mit dem Amt der OÖ Landesregierung wurde einstimmig beschlossen.

Mehrheitlich, mit einer Stimmenthaltung der GRÜNEN-Fraktion, wurde eine Übertragungsverordnung gem. § 43 Abs. 4 OÖ Gemeindeordnung beschlossen.

STATISTIK

Anträge (Tagesordnung)	33
einstimmig angenommen	23
mehrheitlich beschlossen	1
Geschäftsanträge	6



REDAKTIONSSCHLUSS

2. Ausgabe	13.03.2017
3. Ausgabe	15.05.2017
4. Ausgabe	12.06.2017

Beiträge bitte bis 12.00 Uhr des jeweiligen Tages per E-Mail übermitteln an gu@mauthausen.at

Impressum:

Marktgemeindeamt Mauthausen
Marktplatz 7, 4310 Mauthausen
Telefon: +43 (7238) 22 55 - 0
Fax: +43 (7238) 22 55 - 99
E-Mail: gemeinde@mauthausen.at
Internet: www.mauthausen.at
Fotos: Franz Affenzeller, Gemeinde, Inserenten;

Heizkostenzuschuss

Anträge liegen im Bürgerservice des Gemeindeamtes auf und können bis zum 14. April 2017 gestellt werden.

Folgende Unterlagen sind bei der Antragstellung **unbedingt** mitzubringen:

- sämtliche Einkommensnachweise aus dem Jahr 2016 aller im Haushalt lebenden Personen. (zum Einkommen zählen: Lohn und Gehalt, Pension einschl. Ausgleichszulage, Unterhaltsvorschuss, Kinderbetreuungsgeld, Arbeitslosenunterstützung, Notstandshilfe, Lehrlingsentschädigung,...)
- Kontokarte des/der Antragstellers/In mit IBAN-Nummer
- Mietvertrag bzw. Zahlbeleg der Miete

Einkommensobergrenzen:

Alleinstehende	€ 889,84
Ehepaare/Lebensgemeinschaft	€ 1.334,17
je Kind	€ 166,37

Bei Mindestsicherungsbezug entfällt der Anspruch auf Heizkostenzuschuss.



© Gemeinde

Gudrun Leitner, Vizebürgermeisterin der Marktgemeinde Mauthausen

Liebe Mauthausnerinnen, liebe Mauthausner!

Winterlich hat das Jahr 2017 begonnen und damit auch die zwei Seiten des Winters an den Tag gelegt.

Eine dichte Schneedecke liegt – zumindest als ich diese Zeilen schreibe – über unserem schönen Mauthausen. Die Kinder konnten noch ein paar Tage ihrer Weihnachtsferien zuhause im Schnee genießen. Endlich war es wieder einmal an der Zeit, Bobs und Rodeln aus dem Keller zu holen. Unzählige Spuren im Schnee zeigen, dass sehr viele diese mittlerweile ungewohnt gewordene Winterstimmung zum Spazieren, Walken, Laufen oder Langlaufen genutzt haben.

Natürlich hat der Winter auch eine andere Seite wie Schneeräumung, Glatteisbekämpfung, Rutschgefahr, Hängen bleiben und andere Verkehrsbeeinträchtigungen. Für unsere Sicherheit sind die Straßenmeisterei, der Gemeindebauhof, die Firma Florian Honeder sowie örtliche Landwirte im Dienste des Maschinenrings tätig. Ihnen allen danke ich an dieser Stelle. Sie sind ständig in Bereitschaft und auch an Sonn- und Feiertagen und während der Nachtstunden für uns im Einsatz. Sie verfolgen die Wetterberichte und stellen sich nachts den Wecker, um die Verhältnisse zu beobachten und im Bedarfsfall auszurücken.

Die Ausgaben dafür – ohne Personalkosten des Gemeindebauhofes – schwankten in den letzten Jahren je nach Stärke des Winters zwischen € 26.000,- u. € 38.000,-. Im Wesentlichen erledigt das Winterdienstteam seine Aufgaben gut, so wie auch ein Großteil der betroffenen Bevölkerung den Anrai-

nerpflichten gut nachkommt. Ein besonderer Dank gebührt jenen Anrainerinnen und Anrainern, die dabei über ihre Pflichten hinaus einen wichtigen Beitrag bei Schneeräumung und Streuung leisten.

Dass man bei stärkeren Schneefällen oft nicht mehr weiß, wohin mit dem Schnee oder dass manche Siedlungen aufgrund der dort herrschenden Parkverhältnisse nicht oder nicht optimal bedient werden können, kann dem Winterdienstteam nicht zum Vorwurf gemacht werden. Ebenso können die Winterdienstfahrzeuge nicht überall gleichzeitig sein. Wenn darüber hinaus etwas tatsächlich nicht passt, teilen Sie das bitte unserem Amtsleiter mit oder melden es in seinem Sekretariat. Sinnvolles bemüht man sich natürlich umzusetzen. Zu bedenken ist dabei, dass manches, was dem einen zum Vorteil gelangt, sich für mehrere ande-

re als Nachteil erweisen kann.

Schockierend finde ich es, wie wenig Wertschätzung den Arbeitern fallweise entgegengebracht wird. So meinte kürzlich ein Anrufer - nachdem morgens kurz vor 7 Uhr der Schneefall eingesetzt hatte – rund zwei Stunden später „die Blitzer hätten früher zu arbeiten beginnen sollen, schließlich meldet man den Schnee schon seit vier Tagen“. Da fehlt es wohl an der guten Kinderstube und es ist für die Zukunft gesehen gut, dass heute in unseren Mauthausener Schulen Workshops zur Erlangung sozialer Kompetenzen abgehalten werden.

Liebe Mauthausenerinnen und Mauthausner, genießen Sie nach Möglichkeit die schönen Seiten des Winters und haben Sie Spaß bei den zahlreichen Veranstaltungen in der Faschingszeit, auf die im hinteren Teil des Bürgermeisterbriefes hingewiesen wird.



Hausbesuche anlässlich des 80. oder 90. Geburtstages standen auch wieder am Programm.

Stellvertretend für alle Jubilarinnen gratulieren wir Frau Anna Öllinger zum 90er.
© Gemeinde

Neues aus dem Ennshafen

Die im Dezember eingegangenen Mails bezüglich Wahrnehmung besonderer Lärmereignisse aus dem Ennshafen wurden der CTE Container Terminal Enns GesmbH übermittelt.

In einer Stellungnahme des Geschäftsführers heißt es, dass der Lärm aufgrund der Zeitangabe einem konkreten Ereignis angelastet werden kann, und zwar:

Bei der Entladung eines Binnenschiffes war ein Container vom Personal des Binnenschiffers nicht ordnungsgemäß gesichert. Somit ist dieser Leercontainer vom Kran gerutscht und mit Getöse zurück in das Schiff gefallen. Dabei wurde niemand verletzt, die Lärmentwicklung war jedoch enorm.

Seitens der CTE Container Terminal Enns GesmbH wird dieser nicht in ihrem Einflussbereich liegende Vorfall bedauert. Der betreffende Binnenschiffer wurde verwahrt und das CTE-Personal mittels Rundschreiben sensibilisiert.

Weiters wird darauf hingewiesen, dass vor einem Jahr die gesamte Gerätschaft ausgetauscht wurde und alle Stapler und Kräne mit teuren Lärmschutzpaketen ausgestattet sind. Der CTE ist sehr daran gelegen, keinen Anlass für Beschwerden zu geben. Man will beim Aufsetzvorgang von Containern erneut besonderes Augenmerk auf Lärmvermeidung legen.

Um seitens der Marktgemeinde Mauthausen überprüfen zu können, ob die Sensibilisierung auch den gewünschten Erfolg bringt, ist es wichtig, dass auch weiterhin die Lärmerregungen durch den Ennshafen und die Arbeit dort dem Gemeindeamt gemeldet werden. Sie können Ihre Wahrnehmungen per E-Mail unter gemeinde@mauthausen.at aber auch telefonisch unter **07238/22 55 0** bekannt geben.



Der Ennshafen bei Nacht © ennsfluss.com

Vogelgrippe - Geflügelpest - Aviära Influenza

Österreichweite Stallpflicht seit Montag, 9. Jänner 2017

Die jetzige Form des Vogelgrippevirus H5N8 ist aus Asien nach Europa gekommen und nach derzeitigem Kenntnisstand für den Menschen ungefährlich. Bis dato sind weltweit keine Erkrankungsfälle von Menschen bekannt, weshalb es sich ausschließlich um eine Tierseuche handelt.

Da neben Wildvögeln auch das Nutzgeflügel zu den gefährdeten Tierarten zählt, wird die in Oberösterreich bereits in vielen Gemeinden bestehende Stallhaltungspflicht auf das gesamte Staatsgebiet ausgedehnt.

Aktuell wurden in der letzten Dezemberwoche von den slowakischen und tschechischen Behörden neue Fälle von H5N8 in der Nähe von Brünn und Bratislava bestätigt.

Als Nachbarstaat wurde am 4. Jänner 2017 aufgrund der epidemiologischen Situation beschlossen, das gesamte Österreichische Staatsgebiet als „Gebiet mit erhöhtem Geflügelpestisiko“ zu definieren.



Für alle Geflügelhalter - auch für nicht kommerzielle Kleinhaltungen! - gelten ab sofort folgende Maßnahmen:

Geflügel und in Gefangenschaft gehaltene Vögel müssen dauerhaft in geschlossenen Haltungseinrichtungen, die zumindest nach oben hin abgedeckt sind, untergebracht sein.

Die Tränkung der Tiere darf nicht mit Wasser aus Sammelbecken für Oberflächenwasser erfolgen.

Die Reinigung und Desinfektion der Beförderungsmittel, Ladeplätze und Gerätschaften muss mit besonderer Sorgfalt erfolgen.

Die TierhalterInnen haben vermehrtes Augenmerk auf die Gesundheit der Bestände zu legen und allfällige Veränderungen (zB Rückgang der Legeleistung, Abfall der Futter- und Wasseraufnahme und erhöhte Sterblichkeit) umgehend dem Tierarzt oder der Behörde mitzuteilen.

Quelle:

<http://www.land-oberoesterreich.gv.at/182684.htm>

Chaos Haltestelle Bahnhof

Dem frühmorgentlichen Verkehrschaos im Bereich Haltestelle Bahnhof Vormarktstraße konnte vorerst Herr geworden werden...

Auf Grund der Neuausschreibung des Buslinienverkehrs wurde es notwendig, alle Bushaltestellen an die neuen Richtlinien anzupassen.

Besonders im Bereich des Bahnhofes - Grundbesitzer dort ist die ÖBB - gab es bisher keine geeigneten Auftrittsflächen. Daher war es vorübergehend notwendig, die Haltestelle vom Bahnhof an die Vormarktstraße zu verlegen.

Da es für die Marktgemeinde Mauthausen äußerst schwierig ist, auf Fremdgrund Baumaßnahmen durchzuführen, waren hier besonders schwierige und langwierige Verhandlungen notwendig. Seitens der ÖBB gab es vorerst kein Entgegenkommen.

Im Gegenteil:

Damit der jetzt umgesetzte Neubau der Auftrittsflächen auf Kosten der Marktgemeinde Mauthausen und des Landes OÖ durchgeführt werden durfte, muss künftig von der Marktgemeinde Mauthausen der Winterdienst im gesamten Bereich der Verkehrsflächen auf dem ÖBB-Grund durchgeführt werden.

Da diese Vereinbarung nun durch einen Vertrag mit der ÖBB-Infra abgeschlossen und die notwendigen Auftrittsflächen errichtet wurden, ist es seit 8. Jänner 2017 wieder möglich, die Haltestelle im Bereich des Bahnhofgebäudes zu nutzen.

Große Auszeichnung

Landesrätin a.D. Mag. Gertraud Jahn erhielt das Große Ehrenzeichen des Landes OÖ.

Der Anspruch, sozialen Fortschritt für die Menschen in Oberösterreich zu erreichen, war für Mag. Gertraud Jahn stets Antriebsmotor in ihrem politischen Wirken.

Unter hohem persönlichen Einsatz setzte sie sich zunächst über zehn Jahre im Landtag, davon knapp drei Jahre als Klubvorsitzende, für ihre Ziele einer sozial gerechten Gesellschaft, Chancengerechtigkeit und einer Wirtschaftspolitik, in der die Menschen im Mittelpunkt stehen, vorbildhaft ein. 2014 übernahm sie als Landesrätin das Sozialressort mit der Überzeugung, dass alle Oberösterreicherinnen und Oberösterreicher die Sicherheit haben sollen, dass die Gesellschaft und der Sozialstaat für sie da ist, wenn sie Hilfe und Unterstützung brauchen.

Mit der Novellierung des Chancengleichheitsgesetzes kam es zu einer Verbesserung der Angebote für Menschen mit Beeinträchtigung sowie zu einer Optimierung von Verwaltungsabläufen und Leistungen.

Gertraud Jahn ist ein Mensch, der trotz ihres großen Arbeitspensums noch bereit war, mehr zu tun als ihre Pflicht und ehrenamtliche Aufgaben wie zB Vorstandsmitglied der Volkshilfe OÖ, Vorstandsmitglied des Linzer Hochschulfonds, Beirätin bei Migrare und Vorsitzende der Frauenberatung Perg ausübte.

Herzliche Gratulation zu dieser Auszeichnung, Danke für die in und um Mauthausen geleistete Arbeit und alles Gute für die weitere Zukunft.



v.l.n.r. SPÖ-Klubobmann Christian Makor, LR Birgit Gerstorfer, Mag. Gertraud Jahn, LH Dr. Josef Pühringer © Land OÖ

Gerüstet für den Schnee-Fall?

Gemeinsam durch einen unfallfreien Winter!



Gemäß § 93 Abs. 1 StVO (Straßenverkehrsordnung 1960) sind die Eigentümer von Liegenschaften im Ortsgebiet dafür verantwortlich, dass die öffentlichen Gehsteige und Gehwege einschließlich der in ihrem Zuge befindlichen Stiegenanlagen entlang ihrer Liegenschaften in der Zeit von 6 bis 22 Uhr von Schnee und Verunreinigungen gesäubert sowie bei Schnee und Glatteis bestreut sind. Ist kein Gehsteig (Gehweg) vorhanden, so ist der Straßenrand in der Breite von 1 m zu säubern und zu bestreuen. Das heißt, die Räum- und Streupflicht entlang seiner Liegenschaft obliegt dem jeweiligen Grundstückseigentümer. Hingewiesen wird in diesem Zusammenhang auch darauf, dass die Unterstützung durch den Einsatz der Räum- und Streufahrzeuge der Marktgemeinde, die Liegenschaftseigentümer nicht von ihrer Streu- und Räumpflicht entbindet.

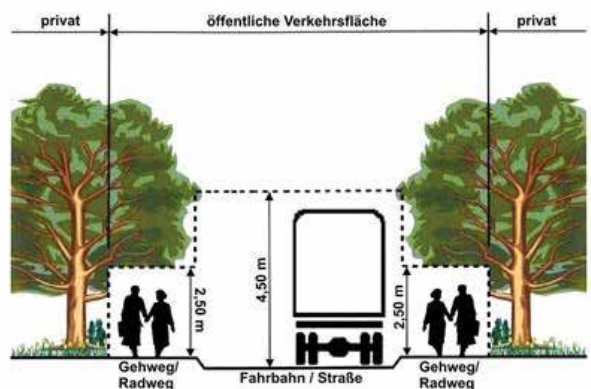
Verkehrssicherheit durch geeigneten Lichtraum

Der Wegeerhaltungsverband Unteres Mühlviertel weist darauf hin, dass bei Güterwegen und Straßen ein sogenannter „Lichtraum“, der größer ist als der Verkehrsraum, freigehalten werden muss.

Eine wesentliche Beeinträchtigung der Sicherheit, Leichtigkeit und Flüssigkeit des Verkehrs liegt dann vor, wenn sich Gegenstände im Lichtraum oberhalb der Straße nicht mindestens 4,50 m über der Fahrbahn befinden (§ 83 StVO) und beidseitig nicht mindestens 50 bis 75 cm Abstand vom Straßenrand frei bleiben.

Da die Grundgrenze häufig knapp hinter den Banketten beginnt, ragen oft Äste von Bäumen und Sträuchern von Privatgrundstücken in den Lichtraum des Güterweges bzw. der Straße.

Um den Lichtraum zu wahren, werden Grundbesitzer dazu aufgefordert, die Äste ihrer Bäume und Sträucher, die für die Verkehrsteilnehmer mögliche Gefahrenquellen darstellen, zu entfernen. Gerne stehen die Mitarbeiter des Wegeerhaltungsverbandes oder der Gemeinde hilfreich zur Seite und werden sich um die Straßenabsperzung sowie die Beschilderung von eventuell erforderlichen Umleitungen kümmern. Sollten die Äste nicht entfernt werden, wird dies in weiterer Folge auf Veranlassung der Gemeinde erfolgen. Die Kosten dafür hat dann jedoch der jeweilige Grundbesitzer zu tragen.



Der Winter und der Müll

In der kalten Jahreszeit ist zu beachten, dass **nasser Müll** in den Müll- und Biomülltonnen anfrieren kann. Dadurch sind die Tonnen nicht oder nur schwer zu entleeren und es heißt nicht zwangsläufig, dass niemand die Tonnen entleert hat.

Daher ist zu beachten, dass in freistehenden Mülltonnen **kein nasser bzw. feuchter Müll** entsorgt werden sollte. Um das Anfrieren zu vermeiden oder zu verringern, wird darauf hingewiesen, den Müll in handelsüblichen Müllsäcken zu entsorgen, bzw. die Biomülltonne mit Zeitungspapier auszulegen.



STEUERHEBESÄTZE FÜR DAS FINANZJAHR 2017

Grundsteuer A (land- u. forstwirtschaftl. Betriebe)		500 v.H. des Steuermessbetrages
Grundsteuer B (für Grundstücke)		500 v.H. des Steuermessbetrages
Lustbarkeitsabgabe		lt. Lustbarkeitsabgabenverordnung Nov. 2016
Hundeabgabe für Hunde		33,00 €
Hundeabgabe für Wachhunde		20,00 €
Tourismusabgabe ab dem vollendeten 15. Lebensjahr		1,00 €
Forstaufsichtsgebühr		1,87 €
Kompostieranlage 1 m ³ Kompost		20,00 €
Wassergebühren		
Anschlussgebühr/m ²		14,18 €
Anschlussgebühr unbebautes Grundstück bzw. Mindestanschlussgebühr		2.127,40 €
Bezugsgebühr < 100m ³		1,33 €
Bezugsgebühr > 100 m ³		1,87 €
Hydrantenwasser m ³		2,94 €
Grundgebühr	jährlich	52,80 €
Zählergebühr 3 m ³	jährlich	12,79 €
Zählergebühr 7 m ³	jährlich	16,79 €
Zählergebühr 20 m ³	jährlich	23,98 €
Zählergebühr 30 m ³	jährlich	83,94 €
Kanalgebühren		
Anschlussgebühr/m ²		23,66 €
Anschlussgebühr unbebautes Grundstück bzw. Mindestanschlussgebühr		3.548,60 €
Benützungsg Gebühr < 100 m ³		3,17 €
Benützungsg Gebühr < 100 m ³		4,27 €
Grundgebühr	jährlich	119,90 €
Abfallgebühren		
Entleerung 90 l	3	13 x jährlich 45,76 € 26 x jährlich 91,52 €
Entleerung 1100 l	42	13 x jährlich 557,70 € 26 x jährlich 1.115,40 €
Entleerung 120 l Bio		jährlich 121,55 €
Entleerung 240 l Bio		jährlich 243,10 €
Abfallgrundgebühr 90 l		jährlich 93,50 €
Abfallgrundgebühr 1100 l		jährlich 1.142,90 €
Restmüllsack Verkaufspreis pro Stück		5,10 €
Friedhof- u. Grabstellenbegühren (für 10 Jahre)		
Reihengrab/Urnengrab/Baumgrab		143,00 €
Randgrab		190,00 €
Wandgrab - 3 Meter		465,00 €
Wandgrab - 6 Meter		930,00 €
Kindergrab		70,00 €
Verwaltungskosten/Beilegegebühr		62,00 €
Leichenhallengebühr inkl. Strom (je Tag)		24,00 €
Kostenbeitrag Verpflegung Schulküche		
Erwachsenenportion (Lehr- u. Betreuungspersonal, Gemeindebedienstete)		4,50 €
Kinderportion (VS, NMS, Kinderbetreuungseinrichtungen, Ferienbetreuung)		3,00 €
Zuschlag f. Teilnahme an der Mittagsaufsicht in der VS (für nicht NABE/GTS Kinder)		1,40 €
Kostenersatz für Begleitpersonal beim Kindergartenkinder-Bustransport		
je Kind und Monat der Anmeldung		10,00 €

Essen auf Rädern

Preiserhöhung aufgrund einer Indexanpassung!

Aufgrund einer Indexanpassung durch den Sozialhilfeverband Perg muss auch das Rote Kreuz den Preis für das Essen auf Rädern mit Jahresbeginn um € 0,40 von € 6,40 auf € 6,80 erhöhen.

Das Rote Kreuz bemüht sich, Ihnen mit seinen freiwilligen MitarbeiterInnen regelmäßig ein warmes Mittagessen zu überbringen. Trotz der ehrenamtlichen und damit unentgeltlichen Leistung der engagierten MitarbeiterInnen ist es dem Roten Kreuz nicht möglich, die Mehrkosten zu tragen. Deshalb müssen die Preise angepasst werden.

Seitens der Marktgemeinde Mauthausen bedanken wir uns bei allen ehrenamtlichen MitarbeiterInnen der Ortsgruppe Mauthausen für die bisher geleistete Arbeit.



In vielen ehrenamtlichen Stunden bringen die MitarbeiterInnen der Ortsgruppe Mauthausen das Essen zu den MauthausnerInnen. © Gemeinde

Wasserverbrauch versus Wasserabrechnung

Ein Machtkampf der bereits seit Jahrzehnten immer wieder entfacht und bei dem in den meisten Fällen die Wasserabrechnung als uneinholbare Siegerin hervorgeht.

Die Wasserbezugsgebühr ergibt sich aus dem tatsächlichen Wasserverbrauch, der mit dem geeichten Wasserzähler ermittelt wird.

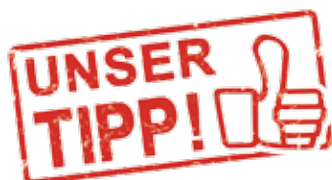
Einmal im Jahr werden alle Liegenschaftsbesitzer aufgefordert, Ihren Wasserverbrauch vom Wasserzähler abzulesen und der zuständigen Sachbearbeiterin am Gemeindeamt bekanntzugeben. Unterstützend kann Ihnen der Wassermeister der Marktgemeinde Mauthausen beim Ablesen des Zählerstandes zur Seite stehen.

Die jährliche Abrechnung des Wasserverbrauches erfolgt im 1. Quartal (mit Fälligkeit 15.02.). Mit diesen von Ihnen angegebene Daten erfolgt die Neufestsetzung der künftigen vierteljährlichen Vorauszahlungen.

Der Wasserzähler wird von den Mitarbeitern des Gemeindebauhofes alle fünf Jahre ausgetauscht. Spätestens zu diesem Zeitpunkt würde eine vorhergegangene unkorrekte Ablesung entdeckt und die Wasserbezugsgebühr gemäß dem tatsächlichen Verbrauch im Zuge der nächsten Jahresabrechnung in Rechnung gestellt werden.



Sind alle Wasserentnahmestellen geschlossen, darf der Wasserzähler keinen Verbrauch anzeigen, dh. sämtliche roten Pfeile sowie die Zahlen müssen still stehen. Falls nicht, kontaktieren Sie umgehend den Wassermeister der Marktgemeinde Mauthausen. © Marktgemeinde Mauthausen



Unabhängig von der jährlichen Ablesung wird empfohlen, den Zählerstand des Wasserzählers regelmäßig zu kontrollieren. Dabei können Rohrbrüche, schadhafte Dichtungen bei WC-Spülungen oder Überdruckventilen (z.B. Warmwasser-Pufferspeicher...) rechtzeitig entdeckt werden und hohe Wasser- sowie Kanalgebühren vermieden werden. Tragen muss derartige Kosten der Liegenschaftseigentümer, da er für die Instandhaltung der Hausleitung verantwortlich ist. Zur Selbstkontrolle – 40 m³ jährlich pro Person entsprechen dem Normalverbrauch, (exkl. Pool, Whirlpool, Baustelle,...).

Neues aus der Krabbelstube

Der erste Schnee fällt

Endlich war es soweit, der erste Schnee im Winter ist gefallen. Warm eingepackt mit Schianzug, Haube, Schal und Handschuhen ging es in die weiße Pracht hinaus. Egal, ob Schneeball werfen, Schneengel machen oder den Schnee ganz einfach im Kübel zu transportieren, die Kinder trotzten der Kälte und hatten riesen Spaß.



Die Kinder genießen die ersten Stunden im so lange herbeigesehnten Schnee © Inserenten



Auch in der Krabbelstube war die Freude auf's Christkind groß und um die Zeit ein wenig kürzer zu gestalten wurden Kekse gebacken und zugleich wurde das Christkind ein wenig beim Geschenke machen unterstützt! © Inserenten

Am 06.12.2016 war der Nikolaus zu Besuch in der Krabbelstube. Gemeinsam mit ihm wurden die extra geübten Lieder und Fingerspiele vorgeführt. Der Nikolaus hat die Kinder über ihre guten Taten aufgeklärt und es durfte sich anschließend jedes Kind ein eigenes Sackerl vom Nikolaus holen.

Ein großes Dankeschön ergeht an Amtsleiter Karl Drexler, der sich immer als Nikolaus zur Verfügung stellt, und den Kindern damit eine Riesenfreude macht!



Die Kinder beim Auspacken der Nikolaussackerl © Inserenten

Circus Morio

Die Kinder der Volksschule laden alle Eltern, Großeltern, Geschwister sowie große und kleine Freunde in den Donausaal ein.

Die SchülerInnen der Volksschule Mauthausen haben bereits mit den Probenarbeiten für die Zirkusvorstellung begonnen. Jede Klasse ist für einen eigenen Programmpunkt verantwortlich.

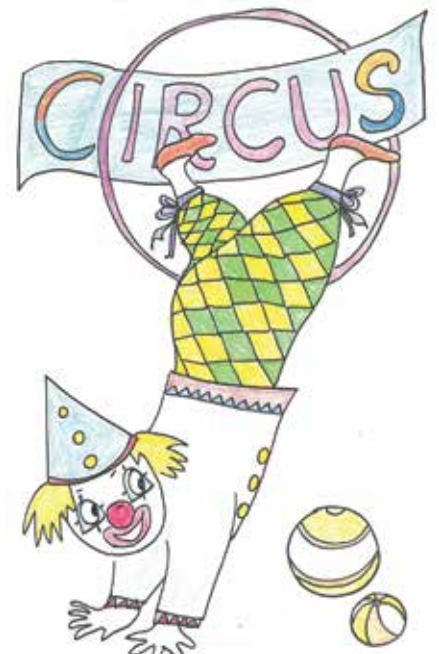
Als Grundlage für die Zirkusvorstellung dient das Kindermusical „Zircus Morio“ von den Autoren Franz Moser und Gerlinde Moder.

Zu sehen ist das bunte, schwungvolle Programm am Dienstag, 14. Februar 2017, um 17:00 Uhr im Donausaal Mauthausen.

Die Schülerinnen und Schüler sowie die Lehrkräfte freuen sich auf Ihren Besuch.

Als Dankeschön für das Kommen erhalten alle Besucherinnen und Besucher ein kleines selbstgebasteltes Valentinsgeschenk.

Eintritt: freiwillige Spenden!



Verbesserter Bürgerservice für mehr Bürgernähe

GEM 2GO

Die attraktiv zugeschnittene Gemeinde-APP steht den BürgerInnen aus Mauthausen sowie allen Gästen zur Verfügung.

Informationen zu Behörden, Ämtern, Zuständigkeiten innerhalb der Gemeinde oder der Gemeindezeitung digital auf Ihrem Smartphone oder Tablet. Gem2Go liefert auf alle Fragen die passenden Antworten.

Sie haben einen Notfall und wollen wissen, welcher Arzt gerade Dienst hat? Gem2Go App öffnen, die Notdienst-Funktion wählen und direkt aus der App den diensthabenden Arzt anrufen. Das ist nicht alles, Gem2Go liefert Ihnen eine Vielzahl an anderen Möglichkeiten und Funktionen bequem auf Ihr mobiles Endgerät.

Geben Sie bei der Installation und Einrichtung die genaue Straßenbezeichnung und Hausnummer an, dann können Sie im Anlassfall von der Gemeinde über wichtige Dinge informiert werden (zB unterbrochene Trinkwasserversorgung durch einen Rohrbruch). Sie bekommen über den Push-Dienst eine Nachricht direkt auf Ihr Smartphone und müssen sich die Informationen nicht selbst mühsam zusammensuchen.

Ähnlich verhält es sich mit den Veranstaltungen. Sobald eine Veranstaltung auf der Homepage der Marktgemeinde Mauthausen eingetragen wird und auf dort aktiv ist, erhalten Sie die Push-Nachricht über diese Veranstaltung.

Verfügbar ist die APP für Android Smartphones, iPhone und iPad sowie Windows Phone 8 und beinhaltet derzeit die wichtigsten Themen der Gemeinde wie News, Veranstaltungen, amtliche Termine, Wirtschaft, Freizeit & Tourismus, Gästezimmer, Gastronomie, Gesundheit & Soziales, Vereine und Fotogalerien. Testen Sie die App als kostenlosen Service Ihrer Gemeinde. Den Download finden Sie unter www.gem2go.at.



Veranstaltungen und alles was danach noch kommt

Mit der verpflichtenden Veranstaltungsmeldung ist es schon getan,....

... nur dann nicht, wenn bei der Veranstaltung Eintritte, in welcher Form auch immer, eingehoben wurden.

Aufgrund der Einführung der Lustbarkeitsabgabenverordnung der Marktgemeinde Mauthausen sind die Unternehmer (Veranstalter) einer Veranstaltung zur Lustbarkeitsabgabe verpflichtet, wenn es sich um eine öffentliche Veranstaltung handelt und dabei ein Eintrittsgeld eingehoben wird. Zum Eintrittsgeld zählen Eintrittskarten, Zutrittsbänder, Tischreservierungen gegen Entgelt, Vip- oder Bonuskarten die für ein gesamtes Jahr gekauft werden.

Sie müssen also bereits bei der verpflichtenden Anmeldung einer öffentlichen Veranstaltung angeben, ob Eintrittsgelder verlangt werden.

In bestimmten Fällen sind Veranstaltungen von der Lustbarkeitsabgabe zu befreien, wenn der Erlös der Veranstaltung **ausnahmslos** für gemeinnützige, mildtätige oder kirchliche Zwecke verwendet wird. In diesem Fall **muss vor der Veranstaltung** ein Antrag auf Befreiung der Lustbarkeitsabgabe gestellt werden, der eine genaue Bezeichnung der Widmung des Erlöses beinhaltet.

Dieser Antrag befreit aber nicht gleichzeitig von der Abrechnung der Eintrittsgelder. Diese muss innerhalb einer Woche nach der Veranstaltung schriftlich am Gemeindeamt eingelangt sein. Sie muss die Anzahl der verkauften Eintrittskarten mit den dazugehörigen Verkaufspreisen, sämtliche Freikarten und die Anzahl der aufgelegten Karten enthalten. Nach diesen Angaben wird anschließend die fällige Lustbarkeitsabgabe errechnet und der Abgabenbescheid erstellt.

Ein Er- oder Nachlassen (Nachsehen) der Lustbarkeitsabgabe gibt es seit dem Wirksamwerden des Lustbarkeitsgesetzes 2015 nicht mehr. Die Verordnung finden Sie auf der Homepage unter

<http://www.mauthausen.at/Buergerservice/Verordnungen - Lustbarkeitsabgabenverordnung>.

Veranstaltungen **Ä r z t e d i e n s t** Dezember / Jänner

26. JÄNNER

Wandern in Niederneukirchen

13:00 Uhr
Naturfreunde

28. JÄNNER

Tagesskifahrt Mühlbach

Abfahrt 5:50 Uhr
Naturfreunde

28. JÄNNER

Galanacht

Donausaal, 20:00 Uhr
Pfarre Mauthausen

4. FEBRUAR

Ladies Skitag

Schladming, Abfahrt 6:45 Uhr
Naturfreunde

10. FEBRUAR

Kammerkonzert

Schloss Pragstein, 20:00 Uhr
KuK

25. FEBRUAR

Sportlermaskenball

Donausaal, 20:30 Uhr
ASKÖ Turnen

11./12. MÄRZ

Pfarrflohmarkt

Pfarrheim
Pfarre Mauthausen

11. MÄRZ

Kammerkonzert

Schloss Pragstein, 20:00 Uhr
KuK

2. APRIL

Wunschkonzert

Donausaal, 15:00 Uhr
Marktmusik

Dr. Engelbert Krammer

Mauthausen, Tel: 07238/36 38

Mo, Di, Mi und Fr: 08:00 - 12:00 Uhr
Sa 08:00 - 10:00 Uhr
Di 18:00 - 19:00 Uhr

Dr. Gerda Langer, Dr. Ursula Hametner

Mauthausen, Tel: 07238/20 10

Mo, Di, Mi und Do: 08:00 - 12:00 Uhr
Fr 07:00 - 11:00 Uhr
Mo und Do 16:30 - 19:00 Uhr

Dr. Helmhart Premstaller

St. Georgen, Tel: 07237/64253

Dr. Thomas Leitner

Ried/Rdm., Tel: 07238/32 02

Dr. Adolf Strohmaier

Ried/Rdm., Tel: 07238/32 02

Dr. Biermair

Schwertberg, Tel.: 07262/624 22

Dr. Rohrauer

Schwertberg, Tel.: 07262/613 35

Dr. Posawetz

Schwertberg, Tel.: 07262/612 64

Apothekendienst

Zur heiligen Dreifaltigkeit - 4320 Perg I

Herrenstraße 10, Tel.: 07262 / 523 17

Machlandapotheke - 4320 Perg II

Naarner Str. 77, Tel.: 07262 / 529 27

Zur Mariahilf - 4310 Mauthausen

Poschacherstr. 2, Tel.: 07238 / 2228

Zum heiligen Georg - 4222 St. Georgen/Gusen

Färbergasse 5, Tel.: 072 37 / 2614

Christophorus - 4311 Schwertberg

Marktplatz 3, Tel.: 43 7262 / 611 80

APOTHEKENDIENST

21.01.16-27.01.16	Mauthausen	04.03.16-10.03.16	Schwertberg
28.01.16-03.02.16	Perg II + Steyregg	11.03.16-17.03.16	Perg I + St. Georgen/G
04.02.16-10.02.16	Schwertberg	18.03.16-24.03.16	Mauthausen
11.02.16-17.02.16	Perg I + St. Georgen/G	25.03.16-31.03.16	Perg II + Steyregg
18.02.16-24.02.16	Mauthausen	01.04.16-07.04.16	Schwertberg
25.02.16-03.03.16	Perg II + Steyregg	08.04.16-14.04.16	Perg I + St. Georgen/G

ASKÖ Sektion Turnen

Großartiges Weihnachtsschauturnen im Donausaal

Vor mehr als 400 begeisterten Zuschauern zeigten über 120 Turnerinnen und Turner mit tollen Vorführungen und Showeinlagen, dass Sport Spaß und Freude macht.

Angefangen bei den kleinen Turnzwergerl ab 3 Jahren, die auf verschiedenen Turngeräten schon ihr Können zeigten, dem Gardetanz der Faschingsgarde, den akrobatischen Turnvorführungen der Mädchenriege am Boden und Trampolin, dem Knaben- u. Mädchenturnen, sowie den ausgezeichneten Tanzeinlagen der Gymnastikgruppe, der Irish-Dance-Vorführung der Damen- und Männergruppe bis hin zum tollen Auftritt der Showtanzgruppe gab es viel Beifall von den Besuchern.

Unter ihnen Vizebürgermeisterin Gudrun Leitner, OÖ-ASKÖ Präsident Kons. Fritz Hochmair, ASKÖ Mühlviertel-Obmann LAbg. Hans Affenzeller und ASKÖ Obmann Mag. Ralf Punkenhofer, die von den Aufführungen begeistert waren und den Organisator, Sektionsleiter Karl Brandstätter und sein tolles Team lobten. Eine Bereicherung der Veranstaltung waren die ausgezeichneten Gesangseinlagen der blinden Sängerin Marion Kaindl aus Arbing.



Mit der Verteilung der Päckchen durch den Weihnachtsmann an die Turnjugend ging ein tolles Weihnachtsschauturnen der ASKÖ Sektion Leichtathletik zu Ende.



Der Weihnachtsmann umringt von den Kindern, die auf ihr Päckchen warten. © Inserenten

Zum Bezirksmeister gekrönt und groß aufgetrumpft hat die U8 bei den heurigen ASKÖ-Bezirksmeisterschaften am 8. Jänner und das Ganze ohne einer Niederlage, mit dem sensationellen Torverhältnis von 7:0. Dieser Titel bedeutet das Ticket für das Landesfinale! Herzlichen Glückwunsch an die Kinder samt Trainer, Josef Weilguny & Martin Mühlberger!



Das Team der U8 mit ihren Trainern Martin Mühlberger (links) und Josef Weilguny (rechts). © Inserenten

ASKÖ Sektion Fußball - Grandioser Auftakt 2017

Der Nachwuchs trumpft groß auf! U7 gewinnt, U9 wird Zweiter und U8 Bezirksmeister

Bereits am ersten Tag nach den Weihnachtsfeiertagen lud der ASV Hagenberg zum Hallenturnier in die Softwarepark-Arena. Trotz starkem Starterfeld konnten sich die ersatzgeschwächten Schützlinge von Josef Weilguny und Martin Mühlberger in allen fünf Spielen durchsetzen. So schossen sie etwa die höher eingeschätzten Kids des LASK Linz mit 4:1 aus der Halle und gewannen das Turnier souverän mit einem Gesamtscore von 18:2 Toren! Herzliche Gratulation an die Bambinis!

Am Tag der Heiligen drei Könige veranstaltete der ESK Enns ein Turnier für die Altersgruppe U9. Sieben Mannschaften spielten im Modus „Jeder gegen Jeden“. Obwohl das Team der Mauthausner mit einer unglücklichen Niederlage gegen die Gastgeber ins Turnier startete, lieferten die Jungstars eine bärenstarke Leistung ab und konnten als einziges Team dem späteren Turniersieger Edelweiß Linz ein Remis abtrotzen. Mit fünf Siegen und einem Unentschieden belegte die Truppe von Thomas Wöckinger am Ende den tollen zweiten Platz!



Vorschau auf ein spannendes Frühjahr!

Gespannt und voller Zuversicht startete mit dem Trainingsbeginn am 16. Jänner die Frühjahrsvorbereitung der Kampfmannschaft! Nach dem starken Herbst, mit nur einem Punkt Rückstand auf den Herbstmeister aus Sachsen, sind die Jungs bereit, die „Mission Meistertitel“ in Angriff zu nehmen!

Ganz besonders hofft die Mannschaft wieder auf die tolle Unterstützung der Zuschauer! Die Verantwortlichen freuen sich schon, möglichst viele Mauthausnerinnen und Mauthausner im Frühjahr begrüßen zu dürfen! Großer Dank geht an dieser Stelle an Gerhard Greisinger für die letzten beiden Jahre als stellvertretender Sektionsleiter! Er hat mit Jahresende seine Funktion zurückgelegt! Damit wird aus dem Trio ein Duo – Toni Gattringer & Werner Greisinger führen die Fußballsektion in ein spannendes Jahr!

Save the Date!

Am 1. Juli 2017 findet die diesjährige Fußball-Ortsmeisterschaft statt! Bereits am 30. Juni duelliert sich wieder der fußballbegeisterte Nachwuchs.

Wer den Fußball doch lieber gegen Spielkarten eintauschen möchte, ist herzlich eingeladen am 10. März beim traditionellen „Preisschnapsen“ mitzumachen! Alle Details dazu gibt es auf der Homepage der ASKÖ Mauthausen Sektion Fußball, die sich auf ein ereignisreiches Frühjahr mit Ihnen freut.

Fischereirevier Klam-Dim-Gießenbach



FISCHERKURS

für Jugendliche ab 12 Jahre und Erwachsene
(am 2. Kurstag muss das 12. Lebensjahr vollendet sein)
zur Erlangung der O.Ö. Fischerkarte auf Lebenszeit

Das Fischereirevier Klam-, Dim- Gießenbach veranstaltet einen Fischerkurs zum Erwerb der Fischerkarte, die nach bestandener Prüfung am 2. Kurstag in Scheckkartenformat sofort ausgehändigt wird.

Kursort: Gasthaus Anton Böhm, 4351 Saxen Nr. 10 (Tel.: 07269/305-0)
Anmerkung: Getränke und Speisen können in den Pausen konsumiert werden, bitte nichts mitnehmen.
Datum: 1. Kurstag – Samstag, den 25. März 2017 – von 8.00 – 14.00 Uhr
 2. Kurstag – Samstag, den 08. April 2017 – von 8.00 – 14.00 Uhr
 Der Kurs ist maximal auf 30 Teilnehmer beschränkt.
Anmeldung u. Auskünfte: Ist die Höchstteilnehmerzahl erreicht, so werden Sie verständigt und für den nächsten Kurs vorgemerkt.
 Die Anmeldung ist ab sofort durch Überweisung des Kursbeitrages in Höhe von € 115,00 auf das Konto-Nr.: AT44 2032 0187 0000 6848 bei der Sparkasse OÖ (BIC ASPKAT2LXXX) lautend auf FR Klam-, Dim-, Gießenbach möglich.
 Der Kursbeitrag wird nicht zurückbezahlt, wenn der Kursteilnehmer zu den o. a. Kurstagen nicht erscheint.
 Das Formblatt für die Anmeldung ist im Internet unter www.lfvooe.at (Informationen/Formulare & Downloads) herunter zu laden, mit 1 Passfoto (35 x 45 mm – bitte nicht kleiner, nicht älter als 6 Monate) und mit einer Kopie einer aktuellen Meldebestätigung sowie eine Kopie eines Lichtbildausweises an das Fischereirevier Klam-Dim-Gießenbach, z. H. Frau Sigrid Palmethofer, Greinburg 1, 4360 Grein zu senden.
 Am 1. Kurstag ist ein gültiger Lichtbildausweis mitzubringen.

Anmeldeschluss: Freitag, 17. März 2017

Weitere Auskünfte erteilt: Frau Sigrid Palmethofer,
 HSCG Forstverwaltung Greinburg, Greinburg 1, 4360 Grein
 Tel.: 07268/7007, Fax: 07268/7007-15
 E-Mail: palmethofer@sachsen-coburg-gotha.at
 in der Dienstzeit MO, DI von 08.00-16.30, DO u. FR von 08.00-12.30 Uhr
 Grein, im Jänner 2017

Obmann Wolfgang Renner, Puchberg 27, 4341 Arbing
 Tel.: 0650/4512090



Sali's KAFFEETECHNIK
 Reparatur & Service
 VON
 Kaffeemaschinen & Sahnemaschinen
 alle Marken
 TEL.: 0664/4116147 • www.salis-kaffeemaschinen.at

„Genussvoll Garteln“
 mit Biogärtner Karl Ploberger und KöchInnen des Genusslandes OÖ

Do, 2. März 2017 Mattighofen | Sepp Öller Halle
 Di, 14. März 2017 Vöcklabruck | Stadtsaal
 Mi, 15. März 2017 Micheldorf | Freizeitpark
 Do, 16. März 2017 Grieskirchen | Sportarena/Schulzentrum
 Fr, 17. März 2017 St. Georgen an der Gusen | Aktivpark

EINTRITT FREI

Einlass 18:30 Uhr, Beginn 19:30 Uhr

- Garten- und Kochtipps
- Bezirkssiegerehrung der OÖ Garten-Trophy
- Kartenverlosung für „Blühendes Österreich“
- Musik: „Se oritschinel Goatzauns“

LAND OBERÖSTERREICH, Genussland Oberösterreich, Gartenland Oberösterreich, Landwirtschaftskammer Oberösterreich, ORF OÖ, RUND SCHAU

ÖFF. BIBLIOTHEK der Pfarre Mauthausen
 4310 Mauthausen, Pfarrplatz 2

Bücher - Spiele - DVD's - CD's - Hörbücher - Zeitschriften - Internet

Öffnungszeiten:

Mittwoch: 08.30 - 10.30 Uhr
 Donnerstag: 16.30 - 18.00 Uhr
 Samstag: 17.30 - 19.00 Uhr
 Sonntag: 08.15 - 08.30 Uhr
 Sonntag: 09.00 - 11.00 Uhr

Fällt ein Öffnungstag an einen Feiertag, dann gilt Sonntagsordnung!

OÖ FAMILIEN BUND

Arbeiten Sie gerne mit Kindern?

Kurstage: Freitagnachmittag & samstags!

zu Hause oder in Unternehmen, Krabbelstuben, Kindergärten, Horten...

Ausbildungen 2017

- Tagesmutter & Helfer/in
 Kombilehrgang in Linz
 02.03.2017 - 30.06.2017
- Tagesmutter
 Aufbaulehrgang in Neuhofen/Kr.
 09.03.2017 - 12.05.2017
- Kindergartenhelfer/in
 Aufbaulehrgang in Vöcklabruck
 10.02.2017 - 05.05.2017
- Spielgruppenleiter/in
 Katsdorf
 10.03.2017 - 10.06.2017
- Babysitter
 laufend Termine in ganz OÖ

bis zu 50% der Kurskosten förderbar!
familienbundakademie@ooe.familienbund.at

EBQ

Tel.: 0732 / 60 30 60 - 12
www.ooe.familienbund.at

„Schul-Schnuppertag“ der Landwirtschaftlichen Fachschulen Freistadt, Katsdorf und Kirchsschlag

Montag, 30. Jänner 2017, 7.45 Uhr bis 17.00 Uhr

Alle interessierten Schülerinnen und Schüler der 3. und 4. Klasse der Neuen Mittelschule sind herzlich eingeladen, einen Tag an den 3 Landwirtschaftsschulen, die ab dem Schuljahr 2017/18 im ABZ Hagenberg zusammengeführt werden, mit den Fachrichtungen Landwirtschaft (Freistadt und Katsdorf) bzw. Betriebs- und Haushaltsmanagement (Kirchsschlag) zu erleben.

Programm:

- Information zu Ausbildungsschwerpunkten
- Buntes Programm in Kleingruppen
- Einladung zum Mittagessen

Anmeldung erforderlich:

Freistadt: 07942/72680, lwbfs-freistadt.post@ooe.gv.at

Katsdorf: 07235/88002; lwbfs-katsdorf.post@ooe.gv.at

Kirchschl.: 07215/2303; lwbfs-kirchsschlag.post@ooe.gv.at

Nähere Informationen gibt es unter:

www.ooe-landwirtschaftsschulen.at/katsdorf oder www.abz-hagenberg.at

Gestochen scharf
KabelFERNSEHEN

Digital oder HD
keine OBU-Karte erforderlich
Anschluss mehrere Endgeräte

EHLERS
biete und breite das beste kabel

www.ehlers.at - 07238 / 2248
Marktplatz 12 | 4310 Mauthausen

JUNGFISCHERKURS

Termin: Samstag, 29.04.2017 von 09:00 Uhr – 15:00 Uhr

Samstag, 13.05.2017 von 09:00 Uhr – 15:00 Uhr

Kurs wird in 2 Teilen abgehalten.

Kursort: Gasthaus „Schmankerl und Trankerl“

Kutzenbergstraße 16, 4225 Luftenberg
Tel. Nr. 07237/3214

Anmeldung: Daniel Baumgartner, Kursbeauftragter
Anmeldung ausschließlich per E-Mail: d.baumi@gmx.at oder unter
Tel.: 0660/5460313

Kursgebühr: € 115,00
bar und abgezählt bei Kursbeginn zu entrichten
Kursunterlagen [Leitfaden, Fragenkatalog] darin enthalten, Getränke und Speisen sind selbst zu bezahlen.

Hinweise zur Anmeldung:

- ❖ Das 12. Lebensjahr muss am Prüfungstag vollendet sein
- ❖ Anmeldeformblatt [Download unter www.lfooe.at/fischerpruefung] muss vollständig ausgefüllt und unterschrieben mitgebracht werden.
- ❖ Lichtbildausweis [Reisepass oder Personalausweis]
- ❖ Passfoto: 35mm x 45mm, nicht älter als 6 Monate
- ❖ Die amtliche Fischerkarte wird bei positivem Abschluss der Prüfung [multiple choice] sofort noch am selben Tag übergeben.

FH OBERÖSTERREICH UNIVERSITY OF APPLIED SCIENCES UPPER AUSTRIA

TAG DER OFFENEN TÜR

Hagenberg, Linz, Steyr, Wels
Vier Standorte. Viele Chancen.

www.fh-ooe.at/infotage | [f](#) [i](#)

17. März 2017
9 - 18 Uhr

Der Kaiser kommt wieder!

K&K Faschingsitzung

Donausaal Mauthausen

Samstag: 11. Februar 2017, 19.00 Uhr
 Sonntag: 12. Februar 2017, 14.00 Uhr

Eintritt: Vorverkauf € 10,- | Abendkasse € 12,- | Jugendliche (an der Abendkasse) € 5,-
 Sonntag: Kinder bis 14 Jahre - freier Eintritt
 Vorverkaufsstellen: Gemeindeamt, Jazzy Donaupark
 Relaislös zugunsten dem Fonds „Mauthausener helfen Mauthausener“

ASKÖ Mauthausen

SPORTLER MASKENBALL

25. Februar 2017
 20:30 Uhr
 Donausaal Mauthausen

Musik: X-DREAM

www.askoe-mauthausen.at

STÄDTISCH WOHNEN, NATÜRLICH LEBEN

Zentrale Lage in Perg, Naarnerstraße: Neubau - Eigentumswohnung mit Garten



90m²-Wohnung im EG
 mit Eigengarten 124m² & Terrasse 62m²!



- Schlüsselfertig, qualitativ hochwertige Ausstattung, Niedrigenergiebauweise, Lift
- Inkl. Kellerersatzraum und Abstellplätze für 2 PKW je Wohnung, Carport optional möglich

- Freie Wohnungstypen: 77m² - 91m² WFL
- Ideale Lage auch für Anleger
- Fertigstellung ab Sept 2017;
Haus A: fGEE 0,66; HWB 23 kWh/m²a

Ihr persönlicher Beratungstermin:
 Johann Simader 0664 / 350 23 15

